



Rapport d'activité
2024

SOMMAIRE

Le mot du Président

1

La vie des services

2

Comité syndical et instances

3

Activité 2024 et faits marquants

4

Synthèse financière

5

Bilan et perspectives

6



1. Le mot du Président

L'année 2024 marque une période charnière pour Berry Numérique, avec l'aboutissement de projets d'envergure et l'ouverture de nouvelles perspectives stratégiques. Dans un contexte de constante évolution des usages numériques, le syndicat a poursuivi sa mission de service public en renforçant l'infrastructure numérique du territoire, tout en posant les bases d'un écosystème numérique intelligent et durable.

Le déploiement continu de la fibre optique jusqu'à l'abonné (FttH) a été un axe structurant de l'action de Berry Numérique. Grâce à une étroite coordination avec notre partenaire privé, Berry Fibre Optique, plus de 120 000 locaux sont désormais éligibles à la fibre optique publique dans le département du Cher, avec une forte dynamique d'abonnement.

En parallèle, 2024 a vu l'émergence de projets innovants, notamment la mise en œuvre d'un réseau LoRa dédié aux objets connectés, ouvrant la voie à des services intelligents pour les collectivités et les usagers.

Notre partenariat stratégique avec nos collègues de l'Indre, actif depuis 2016 sur le déploiement et l'exploitation du réseau fibre optique, se poursuit sur notre projet de territoire connecté et durable. Ainsi, après l'élaboration en commun de nos schémas directeurs usages et services numériques respectivement sur le Cher et l'Indre, nous avons attribué dans le cadre d'un groupement de commande un marché global relatif à un réseau LoRa et une plateforme de données sur un périmètre bi-départemental. Ce partenariat souple, pérenne et efficace nous offre une visibilité accrue à l'échelle nationale.

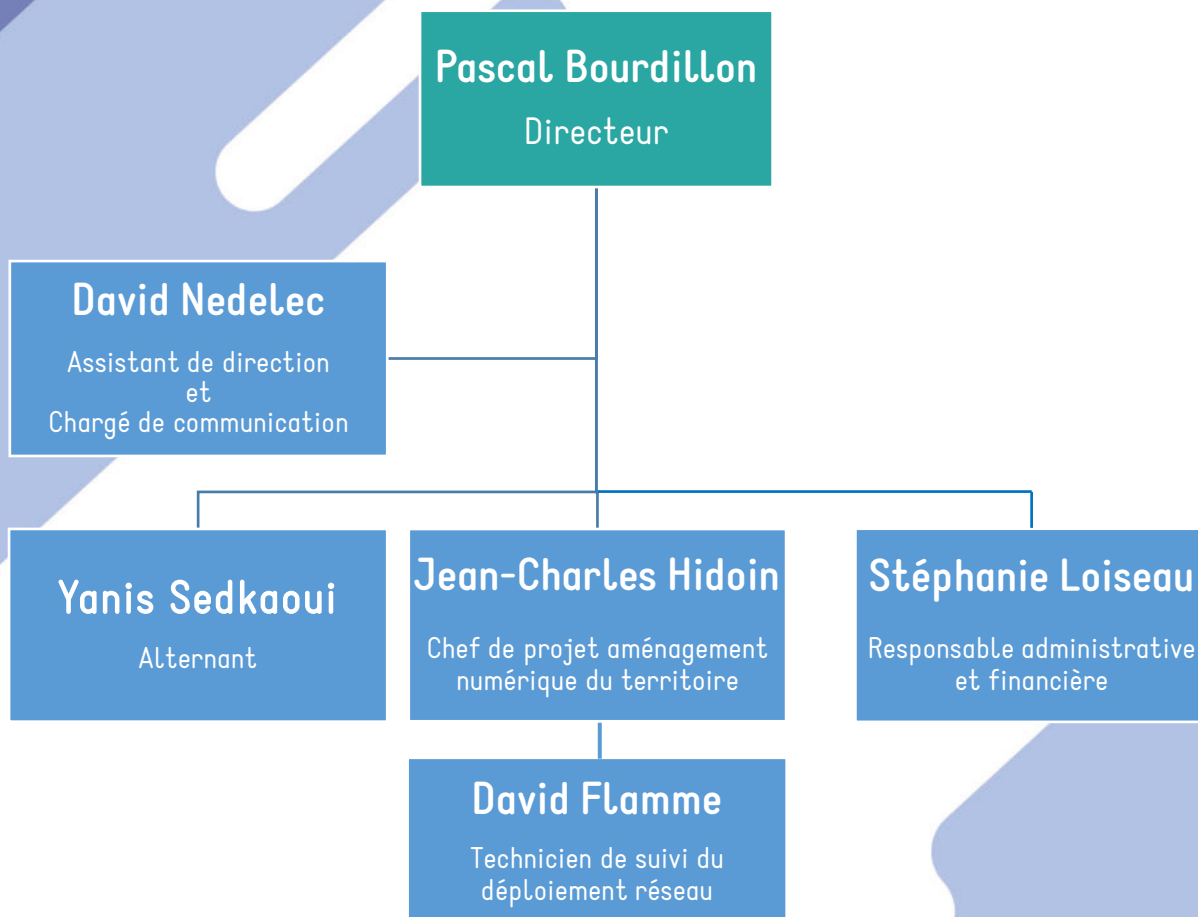
Dans un souci de rigueur budgétaire et d'anticipation, Berry Numérique a conforté son modèle économique et financier. L'année a été marquée par la stabilisation des recettes, la maîtrise des dépenses et une épargne de gestion renforcée. Ce pilotage prudent et efficace permet d'aborder la dernière phase des investissements fibre et de soutenir des projets structurants pour le territoire. Ce rapport d'activité détaille les faits marquants de l'année écoulée et trace les perspectives à venir.

Patrick BARNIER
Président de Berry Numérique

2. La vie des services

L'organigramme des services

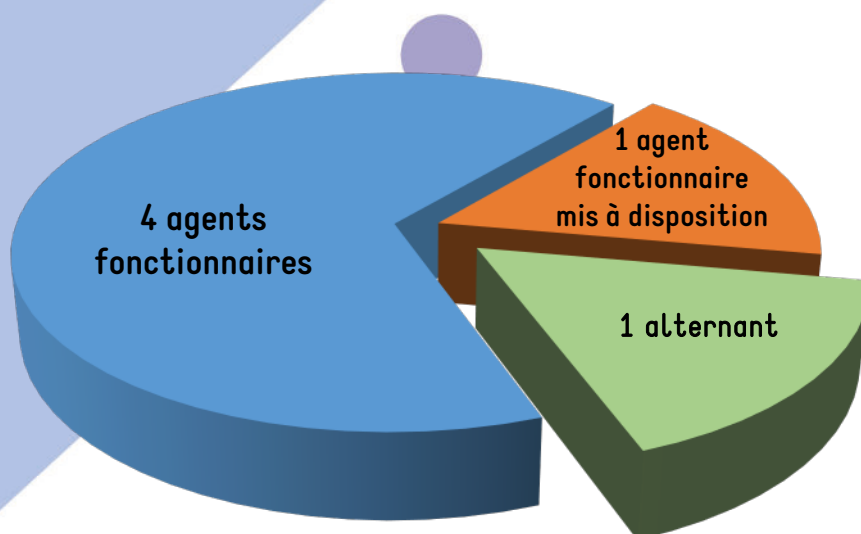
au 31/12/2024



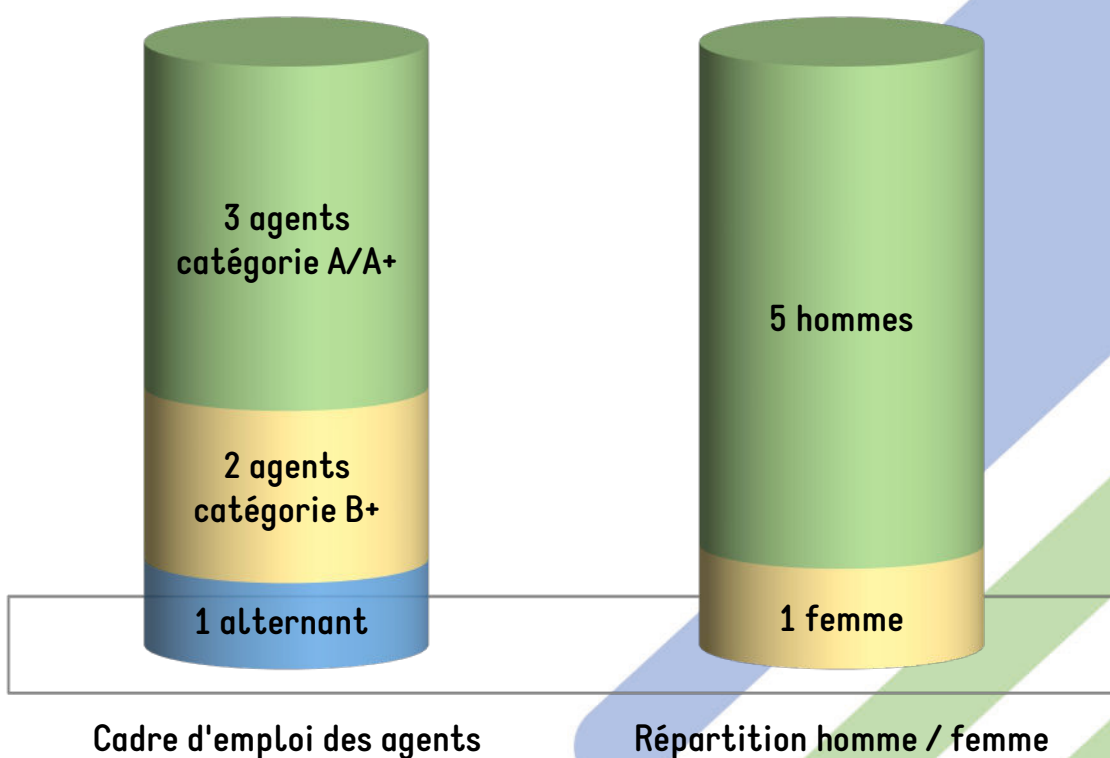
L'équipe est composée de 5 agents à temps plein. Un agent est mis à disposition par le Conseil départemental du Cher, les quatre autres ont été recrutés directement par Berry Numérique.

L'effectif ETP est stable et n'a pas varié sur l'année 2024. Un alternant a été recruté dans le cadre du lancement du projet LoRa afin d'assister le chef de projet d'Aménagement Numérique.

Statut des agents de Berry Numérique



Composition de l'effectif de Berry Numérique



3. Le Comité syndical

au 31/12/2024

Le Comité syndical est l'instance politique de Berry Numérique. C'est à l'occasion de fréquentes réunions que les orientations de la structure sont définies et concertées avec l'ensemble des institutions membres.

Le Bureau, formation réduite du Comité syndical, est constitué du Président, de trois Vice-présidents et de trois délégués représentant chaque catégorie de membre adhérent (Département du Cher, Région Centre – Val de Loire et EPCI).

Au 31 décembre 2024, la composition des instances de Berry Numérique est la suivante :

Président :

M. Patrick BARNIER (Département du Cher)

Vice-présidents :

M. Guillaume CREPIN (Région Centre – Val de Loire)

M. Jean-Luc BRAHITI (Département du Cher)

M. Gilles GONTHIER (EPCI)

Membres du Bureau :

M. Philippe FOURNIE (Région Centre – Val de Loire)

M^{me} Anne CASSIER (Département du Cher)

M. Pierre GROSJEAN (EPCI)

Les délégués de Berry Numérique

au 31/12/2024

M^{me} Régine AUDRY (EPCI)

M. Philippe AUZON (EPCI)

M. Patric BAGOT
(Département du Cher)

M. Dominique CHAMPAGNE (EPCI)

M. Fabien CHAUSSE (EPCI)

M. Fabrice CHOLLET (EPCI)

M. Gérard CLAVIER
(Département du Cher)

M. Christophe COQUIN
(Région Centre – Val de Loire)

M^{me} Bernadette COURIVAUD
(Département du Cher)

M. Roger DAGHER (EPCI)

M^{me} Nathalie DE BARTILLAT (EPCI)

M. Yves DEBONO (EPCI)

M^{me} Bénédicte DE CHOULOT
(Département du Cher)

M. Frédéric DURANT (EPCI)

M. Christian GATTEFIN (EPCI)

M. François GRESSET (EPCI)

M^{me} Amanda GRIMONT (EPCI)

M. Pierre GUIBLIN (EPCI)

M. Filipe MAIA (EPCI)

M. Sébastien PERAS (EPCI)

Mme Laurence RENIER
(Région Centre – Val de Loire)

M^{me} Marie-Pierre RICHER
(Département du Cher)

M. André TEYSSANDIER (EPCI)

M. François VINCENT (EPCI)

La vie des instances



Le Comité syndical : dates des réunions et principales décisions :

- Le 16 février 2024 : Approbation du budget primitif et organisation de la fin de la DSP « atout18 » ;
- Le 5 juillet 2024 : Attribution du marché global de performance relatif au déploiement du réseau LoRaWan et IoT et d'un nouveau AMO ;
- Le 16 décembre 2024 : Convention de copropriété de la marque « Berry Territoire Innovant » et orientations budgétaires 2025.



La CAO et la CDSP

La Commission d'Appel d'Offres (CAO) composée de 6 délégués s'est réunie le 5 juillet 2024 pour le marché public global de performance (MPGP) pour la conception, la mise en place, l'exploitation et la maintenance d'un réseau très bas débit de type LoRaWan, de capteurs-actionneurs connectés, d'une plateforme IoT pour la gestion et la visualisation de données, ainsi que des usages associés.



La Commission de Délégation de Service Public (CDSP) composée de 6 délégués s'est réunie le 5 juillet 2024 pour rendre un avis concernant :

- le projet d'avenant n°6 à la Délégation de Service Public relative à la conception, à l'établissement, à la maintenance et à l'exploitation de la Phase 2 du réseau très haut débit de l'Indre et du Cher.
- le projet d'avenant n°8 à la Délégation de Service Public relative à la conception, à la construction et l'exploitation d'un réseau de communications électroniques à haut débit sur le département du Cher.

4. Activité 2024 et faits marquants

4.1. Très haut débit en fibre optique

Concernant le déploiement :

Au niveau du déploiement des réseaux, les principaux éléments marquants de l'année 2024 sont les suivants :

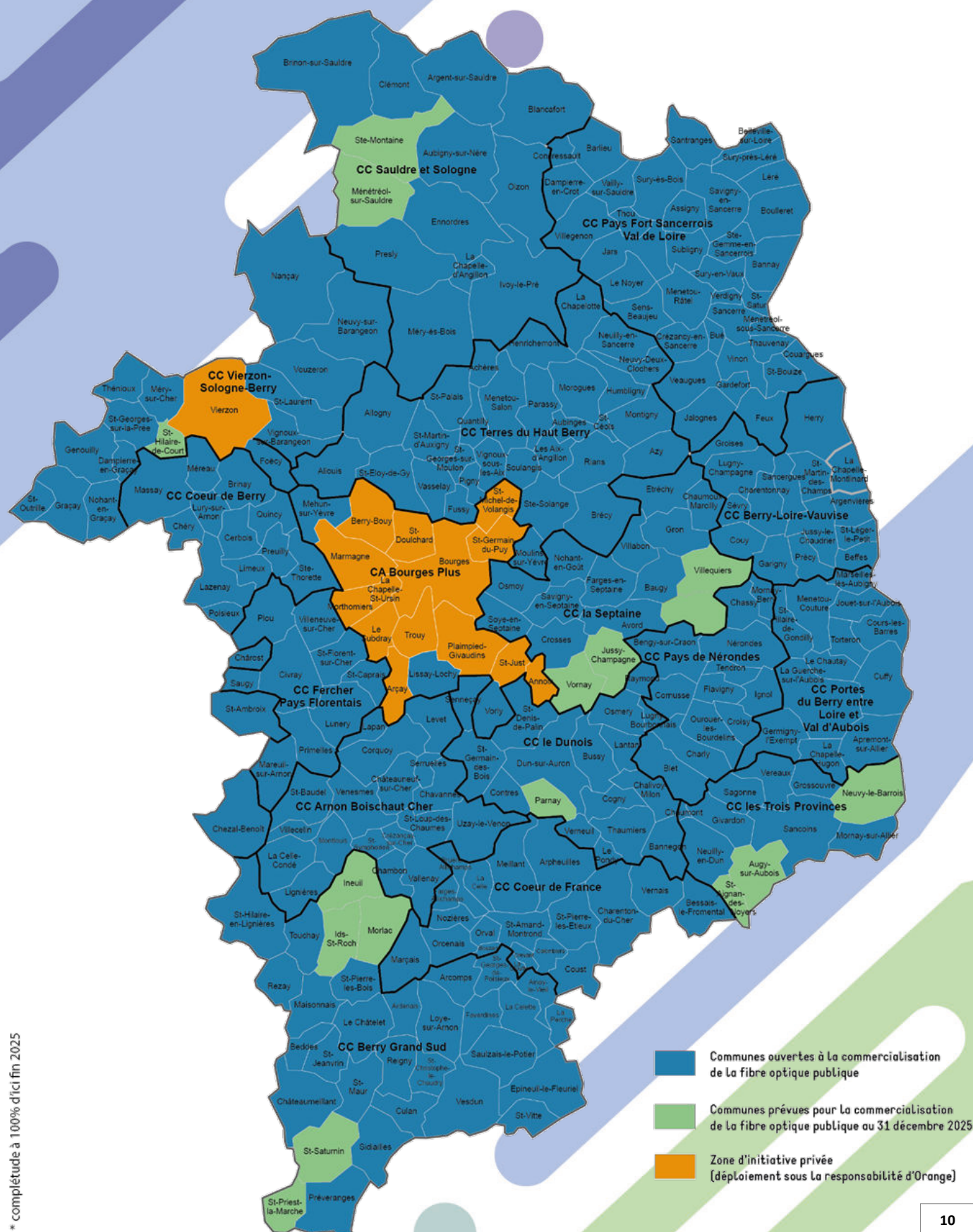
La poursuite des travaux de déploiement du FttH avec un total de 120 000 prises raccordables au 31 décembre 2024 dans le Cher soit 94% de couverture. Notre délégataire Berry THD poursuit les travaux pour atteindre l'objectif du 100% fibre pour l'ensemble des foyers du département d'ici fin 2025.

A noter, le déploiement en zone AMII demeure inachevée. Orange a repris partiellement quelques déploiements pour atteindre une couverture de 96% fin 2024. Aucune perspective d'amélioration claire n'apparaît pour 2025.

État des lieux du déploiement de la fibre optique (FttH) Entre la zone privée (AMII) et la zone publique (RIP)

Taux de couverture en fibre optique du Cher (phase 1)	Fin 2022	Fin 2023	Fin 2024
<i>Zone privée (Orange)</i>	<i>93 %</i>	<i>93 %</i>	<i>95 %</i>
Zone publique (Berry Numérique)	78 %	88 %	94 %
Département du Cher	84 %	90 %	95 %

Carte macroscopique de déploiement de la fibre par commune (couverture minimum 50%*) Période 2024 - 2025



* complétude à 100% d'ici fin 2025

Concernant la commercialisation :

Les 4 opérateurs nationaux (Bouygues Télécom, SFR, Free et Orange) sont très largement présents sur le réseau public avec des taux de présence au point de mutualisation d'environ 99 % pour Orange, Free et Bouygues Télécom et 97 % pour SFR. Les opérateurs alternatifs restent présents même si leur nombre d'abonnés reste limité.

Les FAI grand public sur le RIP

au 31/12/2024



Coriolis



Nordnet



Ozone



Bouygues Télécom



SFR



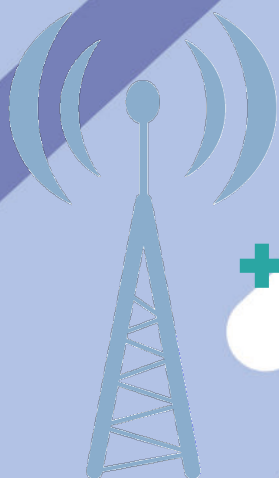
Free



Orange

Le nombre d'abonnés au 31 décembre 2024 est de 109 363 pour le Berry dont 60 807 pour le Cher. La croissance mensuelle du parc d'abonnés est d'environ 2 200 nouveaux clients par mois. Le taux de pénétration est d'environ 48 %.

4.2. Réseau radio atout18



Attribuée en 2009 pour une durée de 15 ans, la délégation de service public avec Cher Haut Débit, visant à proposer une solution de connexion à Internet en technologie radio dans les zones mal desservies en ADSL, s'est poursuivie jusqu'en novembre 2024. Etant arrivé en « fin de vie », ce réseau a été arrêté.

Tous les abonnés ont été encouragés à migrer vers la fibre optique si disponible ou à souscrire une offre satellite en attendant la fin des déploiements prévue d'ici fin 2025.

Une partie des relais a été démontée et certains ont été conservés afin de recevoir le réseau LoRaWan pour les usages et services numériques des acteurs publics.

4.3. Schéma directeur des Usages et Services Numériques



Le Schéma Directeur des Usages et Services Numériques (SDUSN) adopté en 2023 a permis le lancement du déploiement du réseau LoRaWan au travers de l'attribution d'un Marché Public Global de Performance (MPGP) à Ubicity, dans le cadre d'un groupement de commande avec le RIP36.

Plusieurs acteurs publics se sont engagés dans le projet en matière de télérelève des compteurs d'eau. C'est notamment le cas du SMAEP de Nérondes et de la communauté de communes Fercher qui ont adhéré à la compétence facultative proposée par Berry Numérique.

Des compteurs connectés compatibles avec les solutions retenues par Berry Numérique ont été déployés sur ces territoires et des passerelles LoRaWan sont en cours de déploiement au 1^{er} semestre 2025.

4.4. Une communication continue

La communication institutionnelle de Berry Numérique a donné lieu à de vastes opérations de communication dont notamment :

- Organisation de l'évènement « 10 ans de Berry Numérique ». L'évènement comptait une cinquantaine de participants ;
- Organisation de l'évènement « Label zone fibrée » avec la remise d'un panneau « village fibré » d'entrée de commune aux 28 communes concernées ;
- Création de visuels, infographies et vidéos publiées sur les réseaux sociaux ;
- Tenue d'un stand sur le salon des Maires du Cher ;
- Campagne radio sur l'arrêt du cuivre dans les 5 premières communes du Cher

Réseaux sociaux

- | | |
|--|-------------------------------------|
| - Post Facebook publiés : 77 | - Post Instagram publiés : 77 |
| - Followers Facebook : 302 | - Followers Instagram : 336 |
| - Couverture Facebook : 22 500 vues | - Couverture Instagram : 1 100 vues |
| - Visite de page Facebook : 2 800 | - Visite de page Instagram : 275 |
| - Taux de croissance du nombre de followers : +20% | |

4.5 Montages contractuels

Afin d'exercer ses missions, Berry Numérique a recours à de nombreux prestataires. Les principaux marchés utilisés en 2024 sont les suivants :



Concernant Le très haut débit FTTH :

- ❖ Délégation de service public relative à la conception, à l'établissement, à la maintenance et à l'exploitation de la Phase 2 du réseau très haut débit de l'Indre et du Cher, attribuée à Axione en février 2021.
- ❖ Marché d'assistance technique pour le suivi et le contrôle du réseau de fibre optique construit dans le cadre concessif (attribué en 2021).



Concernant Le réseau radio

- ❖ Délégation de service public attribué à Nomotech en 2009 a été soldée fin novembre 2024 après 15 ans d'exécution.



Concernant Les services et usages numériques :

- ❖ Marché global de performance (MGP) attribué à Ubicité le 17 juillet 2024 ayant pour objet la conception, la fourniture, la mise en œuvre, l'exploitation et la maintenance d'un réseau très bas débit de type LoRaWan, de capteurs associés et d'une plateforme IoT interopérable pour les territoires connectés, sur le périmètre des départements du Cher et de l'Indre.
- ❖ Accord-cadre à bons de commande relatif à des missions d'assistance à maîtrise d'ouvrage numériques sur les départements de l'Indre et du Cher attribué le 17 juillet 2024 au groupement Cap Hornier, Parme avocat, ANT Conseil et Oria

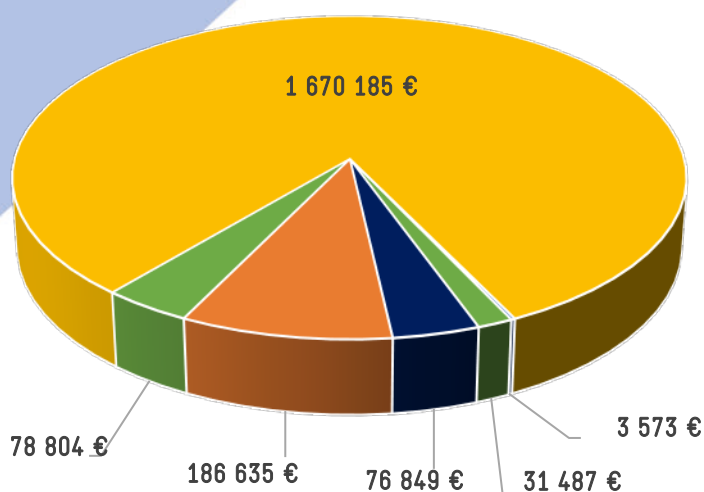
5. Synthèse financière

5.1. Le budget de Berry Numérique

Le budget 2024 de Berry Numérique se décompose de la manière suivante (données extraites du compte administratif 2024) :

5.1.1. Fonctionnement

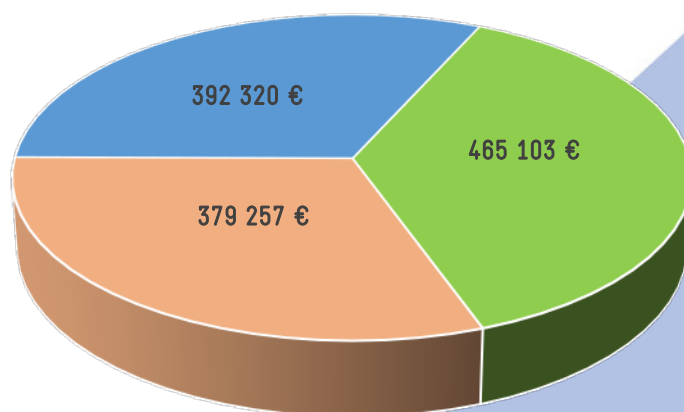
Recettes de fonctionnement
hors opérations d'ordre



- Contribution Région Centre-Val de Loire
- Contribution CD 18
- Contribution Communautés de communes
- Redevance DSP et produits de gestion courante
- Remboursement charges BTHD
- Produits exceptionnels

TOTAL : 2,04 M €

Dépenses de fonctionnement
hors opération d'ordre

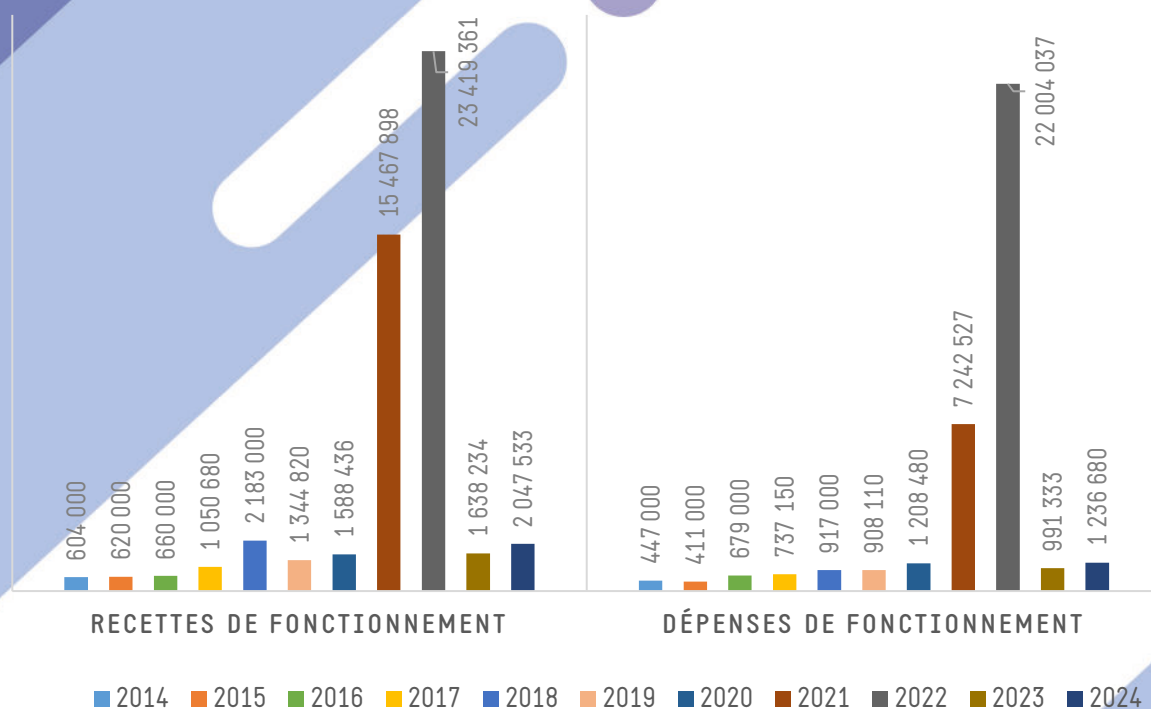


- Charges à caractère général
- Charges de personnel
- Compensation DSP Cher Haut Débit

TOTAL : 1,23 M €

SOLDE : + 810 000 €

EVOLUTIONS DU BUDGET DE FONCTIONNEMENT HORS OPÉRATIONS D'ORDRE

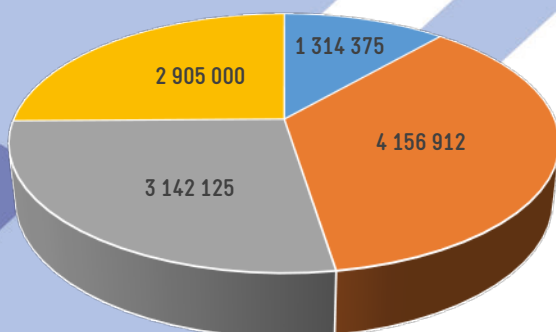


Le montant des contributions est relativement stable, mais le montant de la redevance est supérieur à l'an passé, car l'avance de redevance a été entièrement remboursée en 2024, et nous avons perçu en octobre la totalité de la redevance sur ce semestre.

Les dépenses et les recettes de fonctionnement retrouvent des niveaux similaires aux années antérieures, à l'exception de 2021 et 2022 qui présentaient des particularités.

5.1.2. Investissement

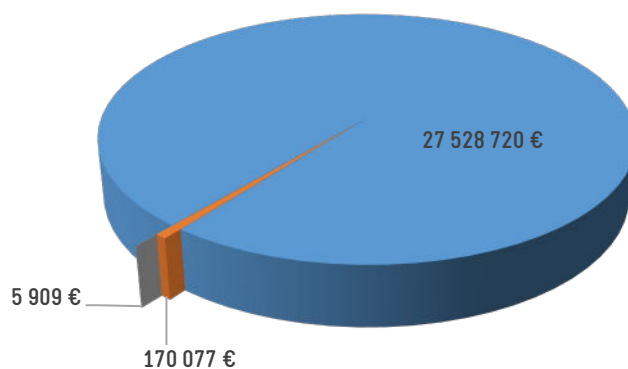
Recettes d'investissement
hors opérations d'ordre



- Subvention Région Centre - Val de Loire
- Subvention Etat
- Subvention Fonds européens
- Reprise excédent

TOTAL : 11,5 M €

Dépenses d'investissement
hors opérations d'ordre

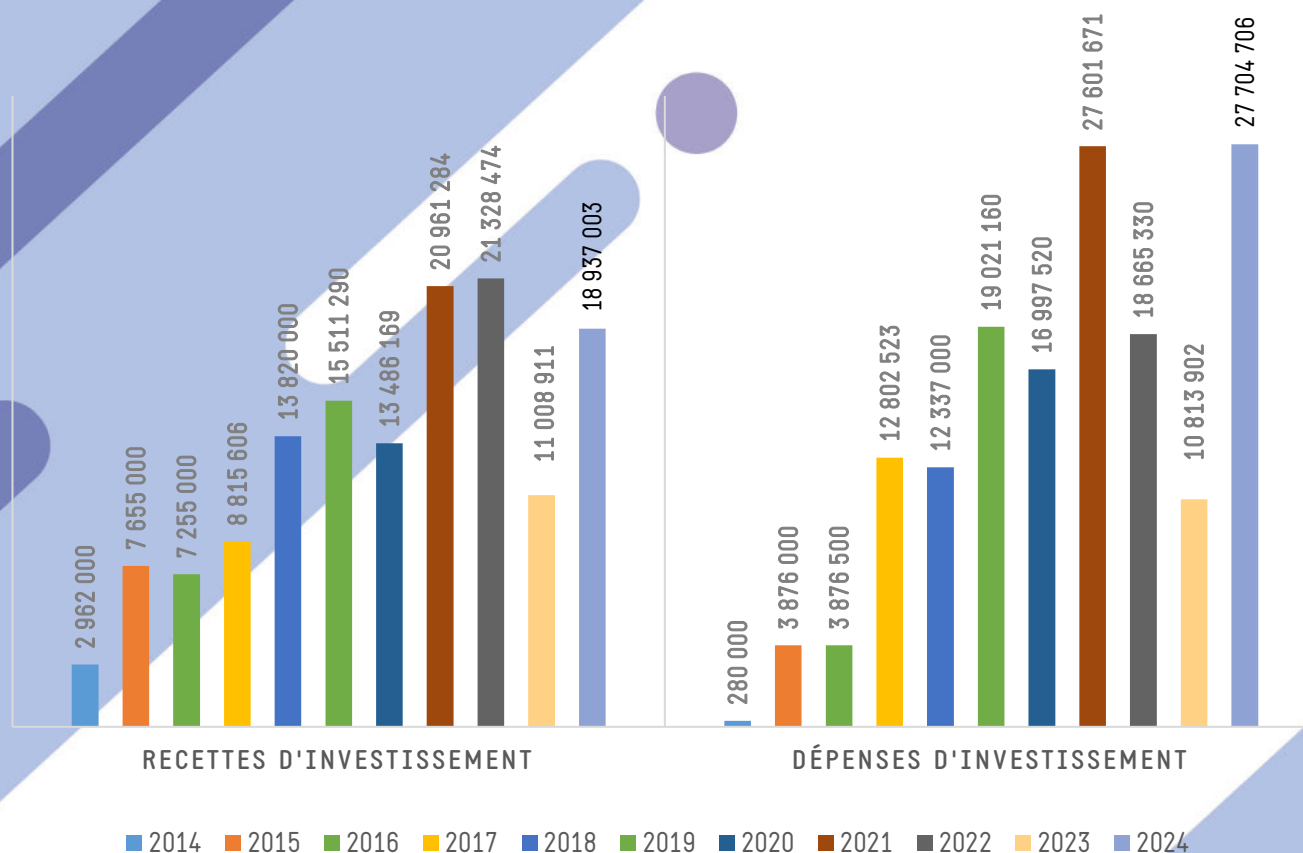


- Travaux BTHD
- Travaux usages et avance pré-raccordement
- Matériels

TOTAL : 17,38 M €

SOLDE : - 5,86 M €

EVOLUTIONS DU BUDGET D'INVESTISSEMENT



Les recettes d'investissement proviennent :

- ❖ De la Région Centre – Val de Loire conformément aux conventions signées pour la phase 1 et pour la phase 2 du déploiement fibre optique ;
- ❖ De l'État via la convention FSN Phase 1 et Phase 2 ;
- ❖ L'Europe a versé 3,14 M €
- ❖ La redevance versée par Berry THD, l'exploitant du réseau fibre

La section d'investissement est financée par les subventions d'investissement versées, d'une part par la Région Centre Val de Loire, et d'autre part par l'État et l'Europe.

Les travaux se sont poursuivis en 2024 avec un nombre de prises construites légèrement supérieur à celui de l'année précédente. Les dépenses d'investissement ont été principalement consacrées au déploiement des réseaux pour avancer dans la phase 2 du projet. De plus, 2024 a vu les premières dépenses liées au programme Berry Territoire Innovant avec le début du déploiement du réseau LoRaWan.

6. Bilan et perspectives

L'année 2024 a marqué une étape significative dans l'évolution de Berry Numérique, tant sur le plan opérationnel que stratégique.

Une année de consolidation et d'extension du réseau

L'activité 2024 a été principalement marquée par l'avancement substantiel du déploiement de la fibre optique jusqu'à l'abonné (FttH). Au 1er novembre, 120 642 prises étaient raccordables dans le département du Cher, illustrant la progression constante du projet déployé par le délégataire Berry THD. Avec un objectif de couverture intégrale en fibre d'ici fin 2025, Berry Numérique reste pleinement mobilisé pour garantir l'accès au très haut débit à l'ensemble des foyers du territoire.

Cette dynamique se reflète également dans la croissance continue du nombre d'abonnés, qui s'établit à 109 363 sur le périmètre Berry, dont 60 807 dans Le Cher. Cette évolution représente une moyenne de 2 200 nouveaux clients chaque mois dans Le Berry, portant le taux de pénétration à 48 %, preuve de l'attractivité croissante du réseau public.

Une attention spécifique a également été mise en place pour accompagner l'arrêt du cuivre sur 5 premières communes du département.

Une stratégie tournée vers l'innovation et les territoires connectés

En parallèle du déploiement fibre, l'année 2024 a vu la mise en œuvre concrète du Schéma Directeur des Usages et Services Numériques (SDUSN), avec l'attribution d'un marché global de performance à la société Uicité pour la conception, l'installation et l'exploitation d'un réseau très bas débit de type LoRaWan. Ce réseau, destiné aux objets connectés, vise à accompagner les collectivités dans leurs projets de transition numérique et écologique. Le lancement opérationnel de ce réseau représente un jalon important vers un territoire plus intelligent et plus résilient.

Dans le cadre de cette stratégie, la marque commerciale « Berry Territoire Innovant » a été créée, concrétisant une démarche partenariale avec le département de l'Indre et affirmant l'identité numérique du territoire.

Les perspectives pour l'année 2025 s'articulent, quant à elle, autour de l'atteinte du 100% fibre effectif dans Le Cher, l'arrêt du réseau cuivre d'Orange dans 10 communes supplémentaires et le développement du projet de territoire connecté et durable notamment en matière de gestion de l'eau, de suivi des bâtiments publics et de la vidéoprotection.

L'achèvement des déploiements de la fibre feront, par ailleurs, basculer Berry Numérique dans un mode d'exploitation du réseau au travers du suivi de la DSP concessive.